

Plans de gestion du Conservatoire du littoral

Site de Pardigon

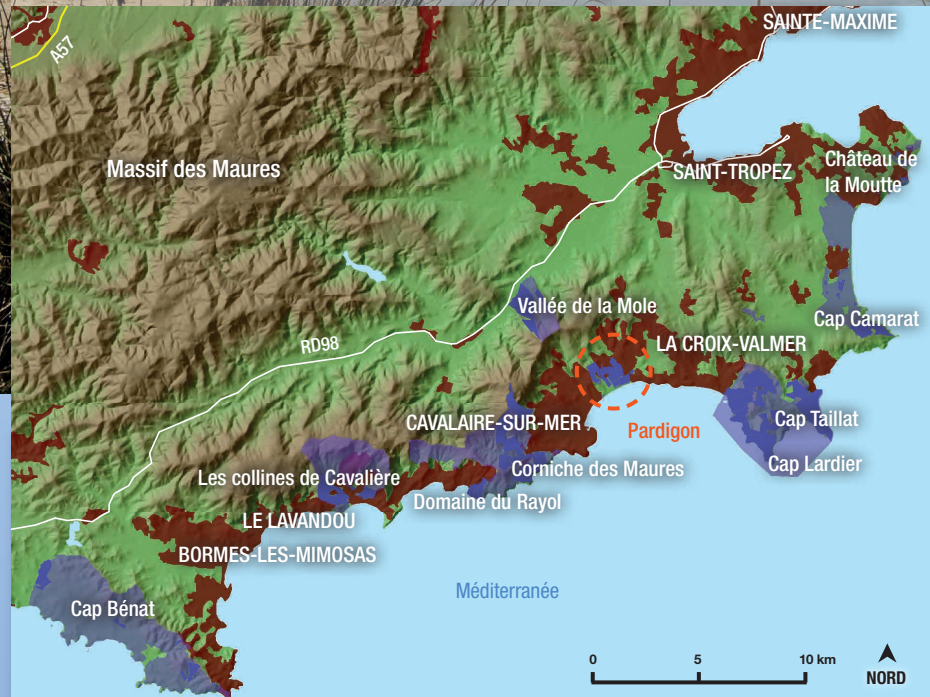
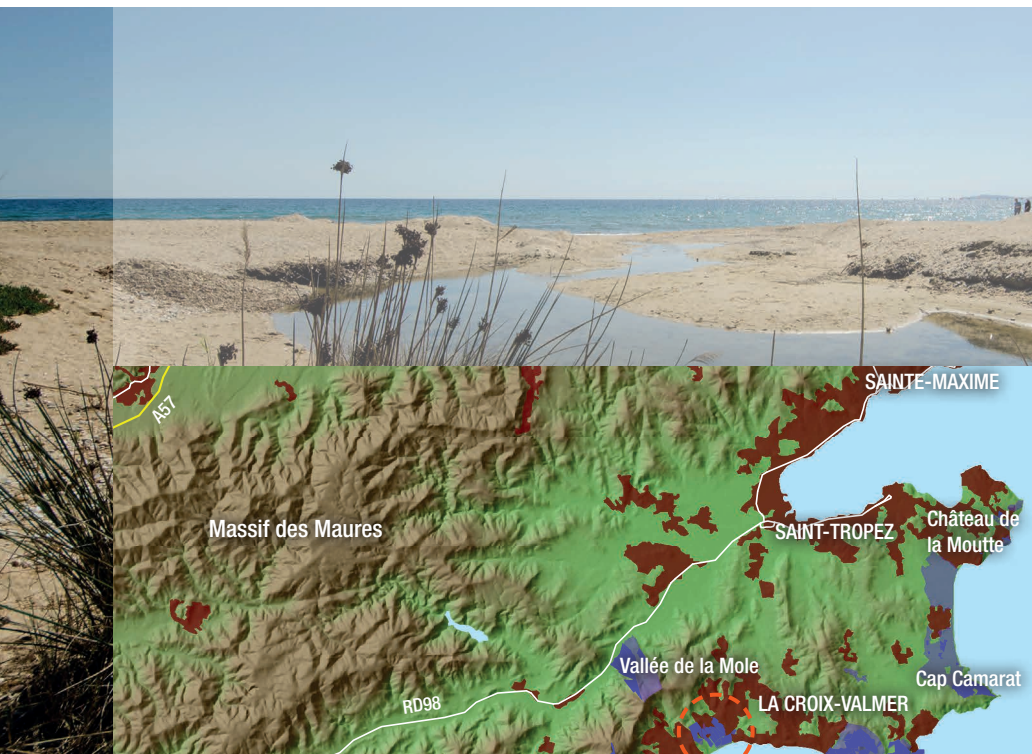
Var



Cavalaire-sur-Mer

La Croix-Valmer

Pardigon



Le domaine de Pardigon est situé entre les stations balnéaires de Cavalaire-sur-Mer et de la Croix-Valmer. Il constitue une coupure verte qui s'étend depuis la plage de sable fin jusqu'aux crêtes du Peinier et de Monjean, en direction de la vaste forêt domaniale des Maures. En 1975, un grand projet d'aménagement touristique est envisagé (parcours de golf et programme immobilier). Les associations locales de protection de l'environnement contestent le projet. Après de multiples batailles juridiques, le Conseil d'État déclare Pardigon « Site littoral remarquable », le rendant définitivement inconstructible. Le Conservatoire du littoral le rachète entre 2011 et 2013.



Provence-Alpes-Côte d'Azur Var

Communes de Cavalaire-sur-Mer et de La Croix-Valmer

- Propriété Conservatoire du littoral
- Périmètre d'intervention
- Espaces urbanisés

Une coulée verte

- Le site de Pardigon dessine un vaste amphithéâtre de verdure, adossé aux contreforts du massif des Maures.
- Cette ancienne plaine agricole, où les projets immobiliers ont tous avorté, est devenue un espace essentiellement forestier.

Un espace préservé

Bien que largement envahi par le mimosa, le site présente des atouts naturels forts :

- cordon sableux
- boisements de chênes et de pins
- mosaïque d'habitats ouverts
- zones humides

Un ancrage dans la vie locale

- La gestion de Pardigon est assurée par la commune de Cavalaire et la commune de la Croix-Valmer avec l'appui du Parc National de Port-Cros
- Elle s'oriente vers une réappropriation des lieux par les riverains et une reconquête agricole des espaces envahis par le mimosa.



Panorama remarquable sur la baie

Repères

Propriété du Conservatoire du littoral depuis
2013

Une trame verte de
90 ha
plongeant dans la méditerranée



Une coulée verte vers la mer

Le site de Pardigon constitue une trame verte boisée ininterrompue depuis la crête des Maures jusqu'à la mer. C'est l'une des dernières plaines agricoles du littoral des Maures, cultivée jusqu'au milieu du XX^e siècle : viticulture, maraîchage et élevage bovin. Le 15 août 1944, les troupes alliées débarquent sur la plage de Pardigon. Après guerre, le tourisme prend son essor et les premières parcelles viticoles sont livrées à des projets immobiliers. Le milieu ensuite laissé à l'abandon par les promoteurs se ferme pour laisser place aux pins pignons et aux mimosas. Depuis son acquisition par le Conservatoire du littoral, le site a désormais pour vocation la protection des patrimoines naturels et culturels, et l'ouverture au public.

Un milieu à dominante forestière

Le site est couvert aux trois-quarts par des boisements. Les interventions humaines depuis l'abandon de l'agriculture (remaniement des sols dans le cadre du projet d'aménagement, pâturage, débroussailllements) ont fortement marqué la physionomie du site, avec notamment l'envahissement par le mimosa qui représente aujourd'hui 50 % des surfaces boisées du site.

Le site offre tout de même aujourd'hui une mosaïque intéressante de milieux qui contribue à sa richesse :

- **Les boisements naturels** : sur les pentes au nord du site, un peuplement de Chênes liège se développe.
- **Les boisements liés aux perturbations anthropiques** : le mimosa a envahi les anciennes parcelles agricoles au cœur du site.
- **Les milieux ouverts et semi-ouverts** constitués par des friches arborées et du maquis bas occupent les espaces pâturés ou les espaces récemment débroussaillés. Ils accueillent des espèces patrimoniales telles que le Sérapias négligé et le Sérapias à fleurs raides, et abritent également la Tortue d'Hermann.



Mare naturelle

- Les cours d'eau et les mares naturelles accueillent notamment la Cistude d'Europe, et des herbiers aquatiques à Potamot de Berchtolde.
- Sur le cordon littoral, les milieux sablonneux assurent la transition entre la mer et la forêt. Ils abritent la majeure partie des espèces végétales patrimoniales du site comme le Panic rampant, le Panicaut des dunes ou la Silène de Nice.



Les milieux ouverts offrent de larges fenêtres sur le massif des Maures

Un patrimoine culturel et paysager

Les paysages du site sont fortement marqués par la présence humaine passée et présente.

Au cœur de la forêt qui gagne du terrain, subsistent des espaces ouverts, des zones humides, mais aussi des vestiges d'un passé agricole : les ruines de l'ancienne ferme, de la bergerie ou de la chapelle Pardigon, la ferme des Tragos et le bâtiment de la plage.

L'opportunité de valoriser ces bâtiments dépend de leur utilité pour la gestion du site et de leur valeur historique et architecturale. Les vestiges de la Villa romaine du I^{er} siècle avant JC constituent par exemple, un atout culturel d'importance pour le site et son environnement.

Une volonté d'appropriation du site par le public

Essentiellement fréquenté sur sa partie littorale, le site va progressivement faire l'objet de travaux permettant une réouverture plus large au public.



Les boisements de chêne liège à protéger



Le Sérapias négligé, une espèce patrimoniale



La plage représente un attrait fort

Agir pour préserver

le site de Pardigon

Dans un contexte de pressions urbaines particulièrement vives, le Conservatoire du littoral et ses partenaires mènent une politique d'acquisition et d'aménagement, destinée à préserver la valeur biologique du site et à restaurer sa qualité paysagère, dans une perspective d'ouverture au public.

Les orientations de gestion retenues pour le site de Pardigon se traduisent par la définition d'un schéma destiné à différencier les espaces, afin de garantir la préservation des zones sensibles, tout en permettant une ouverture raisonnée au public dans les secteurs appropriés. Elles s'organisent autour de 3 grands axes :

- Retrouver un équilibre écologique, permettant l'expression de la biodiversité et la préservation des espèces patrimoniales
- Offrir un espace d'accueil pour les différents publics dans le respect des équilibres écologiques
- Valoriser les patrimoines bâtis et archéologiques

1 Retrouver un équilibre écologique favorable à l'expression de la biodiversité

Restaurer les milieux dégradés au profit des espèces et des habitats naturels patrimoniaux

Dans un contexte de boisements dégradés par les activités passées et de banalisation des paysages, les habitats naturels ne subsistent que par petites taches. Il s'agit de conforter et préserver les pins et Chênes liège, les habitats de maquis et les petites zones humides :

- ▶ Reconstituer le **cordon sableux d'arrière plage** qui héberge des espèces végétales patrimoniales, et restaurer ses fonctionnalités écologiques.
- ▶ Restaurer et entretenir les **mares**.
- ▶ Améliorer la **continuité écologique des ruisseaux** et leur connexion avec les mares.
- ▶ Développer les gîtes potentiels pour la **faune**.

Contenir l'expansion du mimosa

Le mimosa concurrence le développement de la flore spontanée : il se développe rapidement suite aux perturbations de la végétation naturelle. Plusieurs actions sont menées afin de lutter contre sa propagation tout en répondant à des enjeux paysagers et socio-économiques :

- ▶ **Prévoir une remise en culture progressive** des parcelles les plus envahies par le mimosa.
- ▶ **Organiser la conduite du pâturage** pour contenir le mimosa
- ▶ **Mettre en œuvre une gestion forestière** sur les parcelles envahies, avec une transformation de la nature du boisement sur les parcelles en Espace Boisé Classé.
- ▶ **Accompagner les débroussaillages obligatoires** afin de diminuer la prolifération dans les milieux ouverts tout en préservant les espèces locales.



La zone de nature préservée correspond aux espaces de maquis, cordon littoral et ripisylve. La fréquentation n'y est pas encouragée et les interventions sont réduites.

L'espace d'accueil en milieu naturel est constitué par des milieux plutôt ouverts. Au nord de la route, l'accueil du public est associé à une activité de pâturage.

Les espaces à vocation agricole seront progressivement remis en culture après lancement d'un appel à projet.

Vocation des espaces

- | | |
|--------------------------------------|------------------------------------|
| Nature préservée | Pâtures |
| Accueil en milieu naturel | Peuplement de mimosa à requalifier |
| Espace à vocation agricole | Sentiers piétons |
| Accueil aménagé | VTT |
| Espace mixte accueil / stationnement | Sentier équestre |
| Aire de stationnement | |

2 Offrir au public un espace naturel accessible toute l'année

En raison de son passé mouvementé, le site reste relativement confidentiel.

Les promeneurs, peu nombreux, le parcourent essentiellement à pied. Quelques sentiers le traversent, reliant la plage aux campings et lotissements.

Le site bénéficie d'atouts culturels et paysagers, qui sont aujourd'hui peu mis en valeur.



Afin d'accroître son attractivité, il est prévu de :

- ▶ **Réduire** l'impact paysager des points noirs subsistant des activités précédentes (anciens bâtis, gravats, clôtures...) ou présentes aux abords du site (station service, bâtiments divers...).
- ▶ **Réorganiser** les stationnements et **améliorer** leur intégration paysagère.
- ▶ **Adopter** un schéma de fréquentation destiné à canaliser les promeneurs et les accès à la plage, connecter les itinéraires de randonnées en arrière-pays, définir un règlement approprié...
- ▶ **Créer et entretenir** des cheminements adaptés aux différents loisirs (boucles réservées aux piétons, cyclistes et cavaliers).

3 Valoriser le patrimoine culturel

Plusieurs bâtiments anciens, en partie en ruine, sont présents sur le site. Une réflexion est lancée quant à leur devenir :

- ▶ **Valoriser le bâti agricole** : le site dispose de deux anciens bâtiments agricoles partiellement en ruine (la ferme et la bergerie). Ceux-ci pourraient trouver leur utilité dans le cadre de la remise en culture d'une partie du site.
- ▶ **Restaurer et mettre en valeur la chapelle Pardigon** : pour partie en ruine, la chapelle présente un intérêt architectural. Elle gagnerait à être restaurée et à contribuer à la vie associative locale.
- ▶ **Mettre en valeur les vestiges de la villa romaine Pardigon II** : ces vestiges présentent un grand intérêt archéologique. Ils pourraient faire l'objet d'une mise en valeur auprès du public.
- ▶ **Valoriser le site des Tragos** : cet espace, qui accueille des spectacles dans le cadre d'un festival théâtral de plein air pourrait être ouvert à un public élargi, en lien avec les objectifs de préservation du site. Un espace dédié (bureau, accueil du public, stockage) sera également utilisé à l'année par les gardes du littoral.



Travaux de préservation du cordon dunaire d'arrière plage



Ruines de la villa Pardigon II



La Chapelle de Pardigon



Découvrir les plans de gestion du Conservatoire du littoral

Le Conservatoire du littoral

Le Conservatoire du littoral a pour mission d'acquérir les espaces fragiles et remarquables des rivages maritimes et lacustres français, de les protéger et de les ouvrir au public. L'établissement intervient à ce titre sur plus de 700 sites, dont beaucoup bénéficient d'un plan de gestion.

La collection

Les brochures de la collection « Plans de gestion du Conservatoire du littoral » sont disponibles en version numérique sur : www.conservatoire-du-littoral.fr. Une application spécifique est également téléchargeable sur votre mobile.

Une démarche partenariale

La gestion de chaque site est le fruit d'un partenariat entre le Conservatoire - propriétaire et le (ou les) organisme(s) désigné(s) comme gestionnaire(s) du site : collectivités territoriales, associations impliquées... Ils établissent ensemble, et en concertation avec les acteurs du territoire (organismes socio-professionnels, usagers...), un plan de gestion qui constitue le projet pour le site. Il est élaboré à partir d'une analyse des enjeux présents. Il définit les réalisations souhaitables pour restaurer, aménager et gérer le site.

Construit à partir du plan de gestion, le présent document permet de comprendre en quelques pages les spécificités de ce site protégé définitivement par le Conservatoire du littoral, son identité, les principaux choix effectués pour son aménagement et son entretien.

Les gestionnaires



Commune de La Croix-Valmer
www.lacroixvalmer.fr



Commune de Cavalaire-sur-Mer
www.cavalaire.fr

Région



Provence-Alpes-Côte d'Azur
www.regionpaca.fr



LE DÉPARTEMENT
www.var.fr



www.portcrosparcnational.fr

Les partenaires

Plans de gestion du Conservatoire du littoral Site de Pardigon

Coordination éditoriale et mise en page : Conservatoire du littoral

Conception graphique et rédaction : MarkediA et bureau d'étude à l'origine de la première version

Crédits photos : Conservatoire du littoral - J.MULLER
N.d'ORTOLI - BRL

Cartes : IGN BD Ortho BRL - Conservatoire du littoral

Impression sur papier recyclé

Juin 2016



Le pâturage, adapté selon la vocation des différents espaces, permet de contribuer à l'entretien des milieux naturels

